



[In'Bô]

MANUFACTURE

Dossier de presse 2023





In'Bô

c'est quoi ?

[In'Bô] : mot du patois vosgien signifiant « le bois » ou « la forêt ».

In'Bô, c'est une menuiserie 2.0. Dans notre atelier, nous concevons et fabriquons des skates, des vélos en bambou et des lunettes en bois.

Nous avons à cœur de produire de manière artisanale en nous inspirant de techniques nouvelles. Les matières premières sont **naturelles** et nous nous approvisionnons le plus **localement** possible.

L'équipe est composée de 27 personnes qui se répartissent les missions de création, de production et de commercialisation.

Depuis le Covid, **nous avons recentré notre activité autour de l'optique** et travaillons aujourd'hui avec plus de 1000 opticiens, répartis dans toute la France.



Eco-conception

Notre mission : dévoiler le potentiel des matériaux naturels.



Artisans 2.0

Nos artisans combinent savoir-faire traditionnel et numérique.



Made in Vosges

Nous privilégions les fournisseurs en circuit court et 100% de la fabrication est réalisée dans notre atelier.

Une histoire de **ouf!**

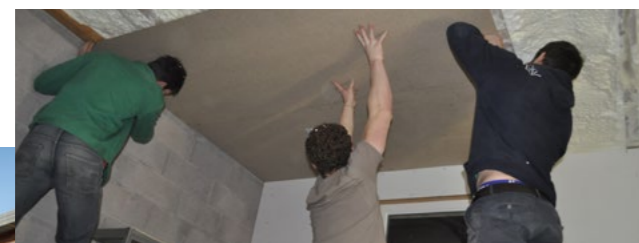
C'est sur les bancs de notre école d'ingénieur que nous nous sommes rencontrés. Entre soirées, sorties sportives et journées bricolage, est née l'idée de créer notre entreprise.

En parallèle de nos études, nous avons fabriqué 200 paires de lunettes solaires qui ont été offertes aux nouveaux diplômés. Cette expérience aura été le déclencheur de notre aventure entrepreneuriale.

À l'été 2013, fraîchement sortis de l'école, nous nous installons dans un atelier communal dans le village des Voivres (88240). Nous intégrons une couveuse d'entreprise soutenue par le maire, Michel Fournier et le territoire.

2010-2013 :
Rencontre des 5 fondateurs sur les bancs de l'ENSTIB.

enstib



Pacelor

2013 :
Entrée en couveuse d'entreprise sur la commune vosgienne des Voivres.



2014 :
Campagne de financement participatif sur Ulule : on casse la baraque !

FINANCE Succès ulule



2016 :
Création de l'entreprise et premières embauches.

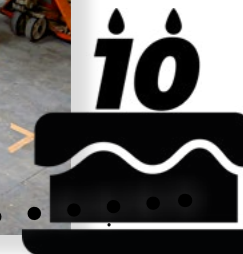


2015 :
Thibaut devient champion du monde de fixie sur son vélo en bambou.

2018 :
Investissement dans un centre d'usinage numérique 5 axes.



2021 :
Construction d'une extension de l'atelier de 500m².



2023 :
Nous fêtons nos 10 ans !

Ces trois années de couveuse nous ont permis de mettre le pied à l'étrier, avec la réussite record d'un financement participatif (600% de l'objectif et un CA de 60K€), la mise au point de nos produits, ainsi que la création d'un réseau de distribution.

Forts de ces premières années d'expérience en couveuse, nous décidons de nous lancer dans le grand bain. A l'été 2016, nous créons la SARL In'Bô et réalisons les premiers investissements, ainsi que les premières embauches.

Depuis, nous n'avons pas cessé de nous développer. Aujourd'hui, l'équipe de 5 copains a bien évolué, l'atelier a été agrandi et plus de 1000 opticiens partenaires nous font confiance.

2023



Il y a 10 ans, nous nous lançons dans l'entrepreneuriat. Désintéressés par l'appât du gain, c'est avant tout l'aventure humaine, la conviction que le bois est un matériau d'avenir et la recherche de sens qui nous ont unis.

Dépassant le profit comme seul objectif, nous avons créé une entreprise viable où il fait bon travailler. Dans le sillage des entreprises à mission, nous participons, à notre échelle, à une économie plus durable.



Quoi de neuf en 2023 ?



Extention de l'atelier

Cette année a été marquée par l'aménagement du nouvel atelier de 500m², construit à l'été 2021. Un espace de travail élargi qui nous ouvre de nouvelles perspectives.



De nouvelles têtes

Quatre personnes joignent leur force à l'équipe de l'atelier. La formation des nouveaux lunetiers dure trois mois. Nico et Camille viennent tout juste de signer leurs CDI !



Linotte

Après plusieurs années de R&D, nous lançons une nouvelle marque de lunettes en lin, basées sur un matériau unique, imaginées et fabriquées dans notre atelier. Pour plus d'infos, voir le dossier de presse Linotte.



Sommaire :

Un peu de bon sens

- Une matière première naturelle et locale
- Entièrement fabriqué dans notre Manufacture
- Une démarche jusqu'au-boutiste

Un outil au service de l'Humain

- Bien-être au travail
- Fabrication de A à Z
- Horaires flexibles
- Indépendance financière

Ma petite entreprise ne connaît pas la crise

- Recrutement en zone rurale
- Prix des matières premières
- Le plastique ce n'est pas fantastique
- Choix énergétique

Un modèle d'entreprise plus résilient

- Cap des 10 ans
- Une autre vision de la « start-up »
- Transparence



Un peu de bon sens

Une matière première naturelle et locale.

En tant qu'ingénieurs bois, nous avons conçu des produits innovants et performants. Nous souhaitons casser les préjugés et réinventer les usages du bois, connoté « matériau ancien ».

Nécessitant peu d'énergie pour sa croissance et sa transformation, le bois est, dans le cas d'une gestion forestière durable, une matière renouvelable.

Pour ces raisons, nous faisons le choix de privilégier des fournisseurs locaux et d'exclure l'utilisation des bois exotiques. Notre bambou pousse à Anduze, le lin que nous utilisons est cultivé en Normandie et nous sélectionnons des essences de bois européennes.

Entièrement fabriqué dans notre Manufacture :

De la matière première aux produits finis, toutes les étapes sont réalisées dans notre atelier vosgien. Cela nous permet de maîtriser nos stocks, les délais et surtout la qualité de nos produits.

Il aura fallu plusieurs années de R&D et des centaines de prototypes pour imaginer et développer notre process de fabrication.

Au fil du temps, nous avons investi dans les machines nécessaires à la fabrication. À de nombreuses reprises, nous avons dû inventer et fabriquer nos propres outils.

Une démarche jusqu'au-boutiste :

Pour rester en phase avec nos valeurs, nous ne voulions pas d'un étui « made in China » ou d'objets publicitaires jetables ou en plastique.

Nous avons alors décidé de confectionner les nôtres. Le cuir de nos étuis provient d'une tannerie vosgienne et le façonnage est réalisé dans notre atelier.

Pour mettre en valeur la marque chez les opticiens, nous réalisons nos présentoirs, miroirs et PLV avec le bois d'une scierie locale.



Un **Outil** au service de l'Humain

Bien-être au travail :

« On passe la majeure partie de notre vie au travail, autant que l'on s'y sente bien. »

C'est une des idées phares qui a motivé la création de notre entreprise et que nous nous attachons à faire vivre.

Cela passe par un management bienveillant. En instaurant un environnement de confiance et en permettant à tous d'être force de proposition, on se donne toutes les chances de faire instaurer un climat de bien-être et d'épanouissement professionnel. Favorisant par la même occasion une bonne ambiance générale.

Fabrication de A à Z :

S'agissant d'un métier de production, il y a une forme de répétition et un risque de lassitude. Nous avons toujours été attentifs à rendre le travail le moins pénible possible.

Le Covid et les périodes de confinement nous ont permis de faire la transition vers un fonctionnement plus artisanal, dans lequel chacun produit les lunettes de A à Z.

Les artisans se sont formés les uns les autres et les espaces de travail ont été réorganisés. Cela rend le travail plus stimulant, permet à tous d'avoir une vision d'ensemble de la fabrication et ainsi de proposer des améliorations.

Horaires flexibles :

Désormais, chaque commande d'opticien est traitée par un artisan. Sur deux jours, en passant de poste en poste, il assure toutes les étapes de fabrication d'une paire de lunettes.

Grâce à cette autonomie, nous avons pu mettre en place les horaires flexibles. Ainsi, chacun gère son emploi du temps pour réaliser ses heures dans la semaine.

Indépendance financière :

À l'opposé du fantasme de la start-up qui lève des millions d'euros et voit son chiffre d'affaires exploser, nous avons pris le parti d'une croissance maîtrisée, d'une indépendance financière et d'une entreprise à taille humaine.

Sans investisseurs à rémunérer, il n'y a pour nous aucun intérêt à maximiser les profits. Nous préférons travailler dans de bonnes conditions, faire des produits dont nous sommes fiers, et rémunérer tous les acteurs de la chaîne à leur juste valeur.

Dépassant le profit comme seul objectif, nous avons créé une entreprise viable où il fait bon travailler. L'implication des collaborateurs et la fidélité de nos clients en témoignent.





Ma petite entreprise ne connaît pas la **Crise**

Recrutement en zone rurale :

Dans un contexte généralisé de pénurie de salariés, nous parvenons à recruter sans grande difficulté, et ce, en zone rurale et sur des métiers manuels.

L'image jeune et dynamique d'une entreprise où il fait « bon vivre » participe à son attractivité. Le bouche à oreille et les réseaux sociaux nous suffisent à mener à bien tous nos recrutements.

Les conditions de travail, la confiance et l'autonomie mises en place participent à un très faible turn-over.

Prix des matières premières :

Ayant intégré l'ensemble de la chaîne de valeur, la hausse des coûts est plus facilement absorbée que dans les modèles dépendant de beaucoup d'intermédiaires.

Pour optimiser le rendement matière, nous avons investi dans une machine à coudre le bois. Nous pouvons désormais valoriser des morceaux qui, auparavant, auraient été jetés.

Et en s'efforçant à nous approvisionner le plus localement possible, nous sommes moins impactés par l'explosion des coûts de transport.

Le plastique ce n'est pas fantastique :

Pour se conformer aux habitudes du métier, nous avons pris le pli de livrer nos paires de lunettes avec des verres de présentation, qui étaient jetés une fois la monture choisie.

Dans le contexte d'inflation, plutôt que de répercuter une hausse de tarif à nos opticiens, nous avons simplement arrêté de mettre ces verres, réduisant au passage les poubelles de quelques kilos de plastique.

Choix énergétique :

En 2020, nous avons choisi Enercoop comme fournisseur d'électricité. Ils garantissent une production 100% renouvelable, sourcée auprès de 350 producteurs français. C'est également le seul fournisseur labellisé « choix très engagé » par l'Ademe, et comme fournisseurs « vraiment vert » par Greenpeace.

Nous avons également investi dans un système d'aspiration centralisée qui filtre et recycle l'air dans le bâtiment, permettant ainsi de conserver les calories de l'air et de réduire grandement notre besoin de chauffage.

Situé au cœur de l'un des départements les plus boisés de France, c'est naturellement vers le bois que nous nous sommes tournés pour notre chauffage. Une chaudière aux granulés chauffe l'atelier, tandis que l'espace commun est muni d'un poêle à bûches, alimenté en partie par les chutes de l'atelier.

Ces choix ont systématiquement représenté un surcoût par rapport à une solution plus classique basée sur des énergies fossiles bon marché. Mais à l'heure où les prix s'envolent, nous en sommes moins déstabilisés.

Un modèle plus Résilient

Cap des 10 ans :

2023 marque pour nous le cap des 10 ans.

À cette occasion nous prenons conscience que les choix que nous avons pris, au détriment d'une rentabilité à court terme, nous offrent une meilleure résilience en ces périodes de crises.

La fabrication française, la valorisation d'une ressource naturelle et locale et l'attention portée au bien-être des collaborateurs sont des choix précieux quand le fret maritime mondial est déréglé, que le prix de l'énergie explose et que la pénurie de main d'œuvre s'installe.

Une autre vision de la « start-up » :

Nous ne nous reconnaissons pas dans cette économie déconnectée de la réalité physique et accro à la spéculation, comme en témoigne l'essor des cryptomonnaies, le trading haute fréquence et autres NFT.

C'est pour cette raison que nous avons choisi le travail manuel, l'utilisation de matériaux nobles et l'attachement au territoire, reflétant un certain « bon sens paysan », pouvant tout autant être synonyme de succès.

Certes, notre chiffre d'affaires et notre « cash-flow » ne feraient pas rêver un investisseur aux dents longues, mais la fierté de nos collaborateurs et le plaisir de venir travailler sont, à notre sens, sources d'inspiration.

Transparence :

Nous préférons miser sur l'intelligence des consommateurs éclairés plutôt que sur des grands slogans.

C'est pour cela que, sur notre site internet et nos réseaux sociaux, nous expliquons la fabrication et l'envers du décor. Permettant à chacun de se faire une idée sur nos méthodes de production.

La transparence, c'est aussi assumer que la réalité n'est pas toujours parfaite. Il nous faut sans cesse faire des compromis entre l'ambition environnementale, les contraintes techniques et la viabilité économique.

On a besoin de vous !

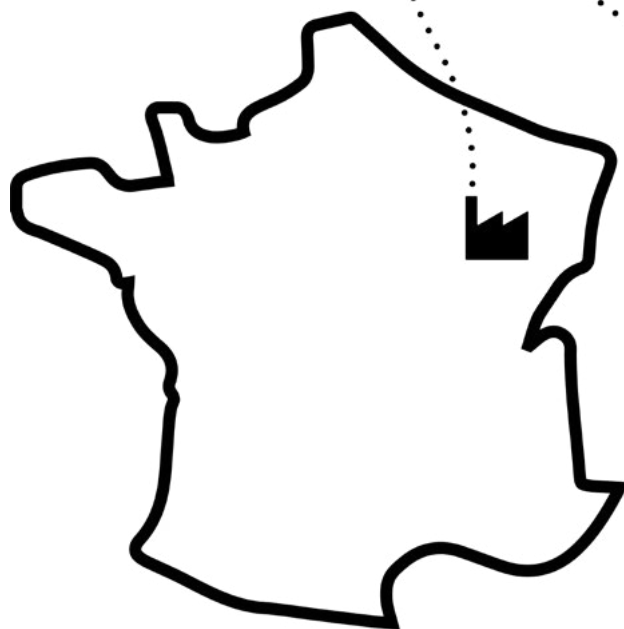
Préférant investir sur des actions concrètes plutôt que dans des plans marketing, et ayant toujours privilégié la transparence au greenwashing, **nous avons besoin de vous, journalistes et éditeurs, pour en faire le relais.**

Si vous trouvez que notre démarche va dans le bon sens, **soyez les porte-paroles de cette vision d'une économie bienveillante et plus durable.**

**Une visite ?
Une question ?
Voir les produits ?**



Contactez-moi :
Antoine COCHENNEC
Co-gérant et responsable comm'
06 11 48 12 45
antoine@inbo.fr



**Vous avez besoin de textes, de
photos ou de vidéos ?**

Découvrez notre kit comm'



**Pour plus d'informations :
www.inbo.fr**



Z.A. Les Bouleaux - 88240 Les Voivres

@inbomanufacture

